



DZIENNIK URZĘDOWY

WOJEWÓDZTWA POMORSKIEGO

Gdańsk, dnia 5 listopada 2012 r.

Poz. 3433

ZARZĄDZENIE NR 18/2012 REGIONALNEGO DYREKTORA OCHRONY ŚRODOWISKA W GDAŃSKU

z dnia 1 sierpnia 2012 r.

w sprawie ustanowienia planu zadań ochronnych dla obszaru Natura 2000 Hopowo PLH220010

Na podstawie art. 28 ust. 5 ustawy z dnia 16 kwietnia 2004 r. o ochronie przyrody (Dz. U. z 2009 r. Nr 151, poz. 1220, ze zm.¹⁾), zarządza się, co następuje:

§ 1. 1. Ustanawia się plan zadań ochronnych dla obszaru Natura 2000 Hopowo PLH220010, zwanego dalej „obszarem Natura 2000”.

2. Plan zadań ochronnych obejmuje cały obszar Natura 2000.

§ 2. Opis granic obszaru Natura 2000 zawiera załącznik nr 1.

§ 3. Mapę obszaru Natura 2000 zawiera załącznik nr 2.

§ 4. Identyfikację istniejących i potencjalnych zagrożeń dla zachowania właściwego stanu ochrony siedlisk przyrodniczych oraz gatunków roślin i zwierząt i ich siedlisk będących przedmiotami ochrony zawiera załącznik nr 3.

§ 5. Cele działań ochronnych zawiera załącznik nr 4.

§ 6. Określenie działań ochronnych ze wskazaniem podmiotów odpowiedzialnych za ich wykonanie i obszarów ich wdrażania zawiera załącznik nr 5.

§ 7. Wskazania do zmian w istniejących studiach uwarunkowań i kierunków zagospodarowania przestrzennego gminy Somonino, dotyczące eliminacji lub ograniczenia zagrożeń wewnętrznych lub zewnętrznych, niezbędne dla utrzymania lub odtworzenia właściwego stanu ochrony siedlisk przyrodniczych oraz gatunków roślin i zwierząt, dla których ochrony wyznaczono obszar Natura 2000 zawiera załącznik nr 6.

§ 8. Zarządzenie wchodzi w życie po upływie 14 dni od dnia ogłoszenia w Dzienniku Urzędowym Województwa Pomorskiego.

Regionalny Dyrektor Ochrony Środowiska w Gdańsku

Hanna Dzikowska

¹⁾Zmiany tekstu jednolitego wymienionej ustawy zostały ogłoszone w Dz. U. z 2009 r. Nr 157, poz. 1241 i Nr 215, poz. 1664, z 2010 r. Nr 76, poz. 489 i Nr 119, poz. 804 oraz z 2011 r. Nr 34, poz. 170, Nr 94, poz. 549, Nr 208, poz. 1241, Nr 224, poz. 1337 oraz w M.P. z 2009 r. Nr 69, poz. 894, z 2010 r. Nr 76, poz. 954, z 2011 r. Nr 95, poz. 963.

**Załączniki do zarządzenia Nr 18/2012
Regionalnego Dyrektora Ochrony Środowiska w Gdańsku
z dnia 1 sierpnia 2012 r.**

Załącznik nr 1

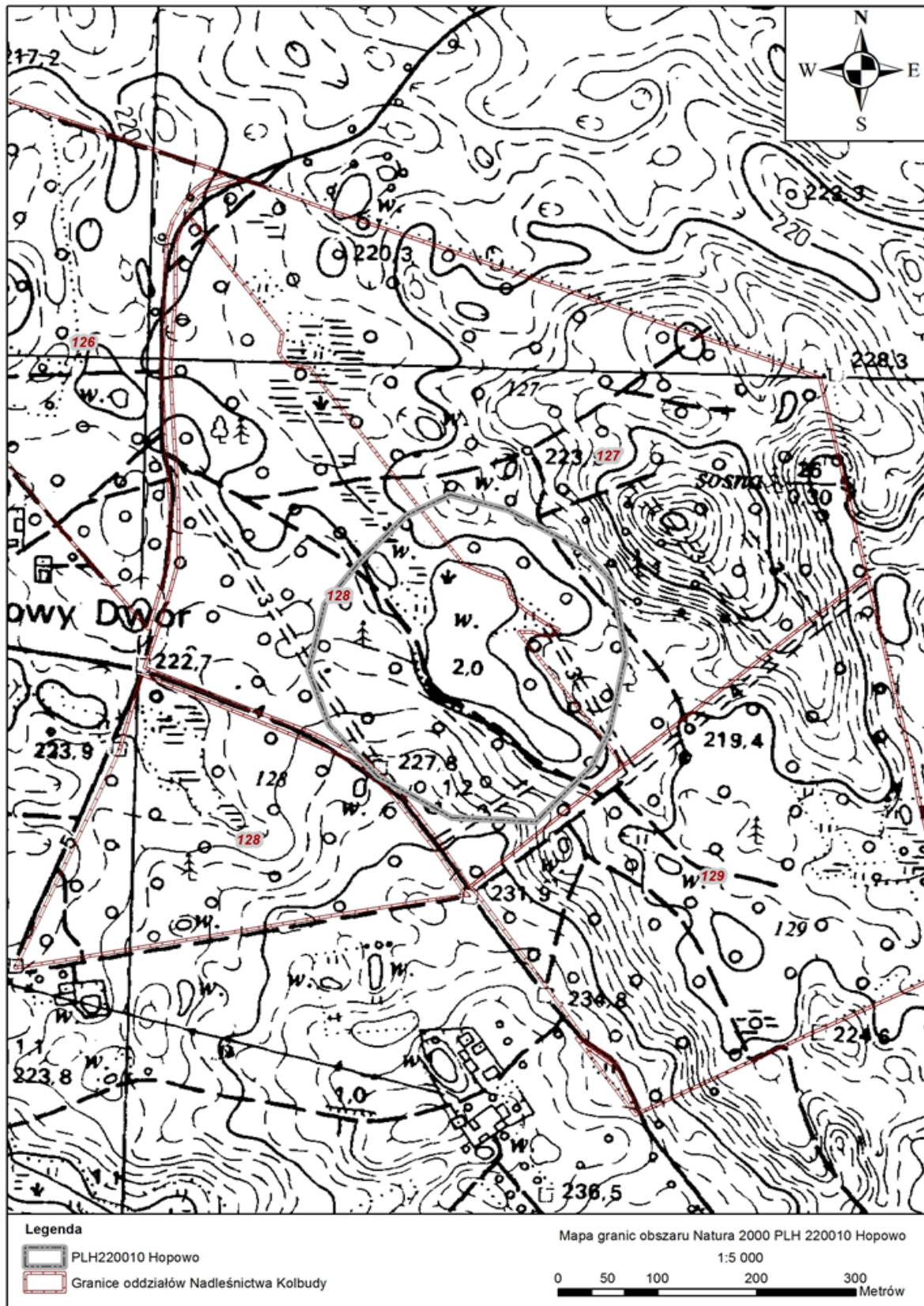
Opis granic obszaru Natura 2000

Granicę obszaru Natura 2000 opisuje warstwa wektorowa shp obejmująca współrzędne geograficzne punktów załamania granic, które posiadają następujące wartości:

Nr	E	N
1	18°14'21,225''	54°16'2,934''
2	18°14'24,444''	54°16'2,425''
3	18°14'28,582''	54°16'1,102''
4	18°14'30,282''	54°16'0,440''
5	18°14'30,416''	54°15'59,813''
6	18°14'31,116''	54°15'57,553''
7	18°14'30,259''	54°15'54,947''
8	18°14'29,294''	54°15'53,736''
9	18°14'26,202''	54°15'51,838''
10	18°14'21,509''	54°15'51,953''
11	18°14'17,370''	54°15'53,324''
12	18°14'14,623''	54°15'55,041''
13	18°14'13,436''	54°15'56,912''
14	18°14'14,299''	54°15'59,181''
15	18°14'16,247''	54°16'0,639''
16	18°14'18,770''	54°16'2,196''

Załącznik nr 2

Mapa obszaru Natura 2000



Załącznik nr 3

Identyfikacja istniejących i potencjalnych zagrożeń dla zachowania właściwego stanu ochrony siedlisk przyrodniczych oraz gatunków roślin i zwierząt, będących przedmiotami ochrony:

Przedmiot ochrony	Opis zagrożenia
4009 *- Strzebla błotna (<i>Eupallasella percnurus Pallas, 1814</i>)	<p>zagrożenia istniejące:</p> <ol style="list-style-type: none"> 1. antropopresja (penetracja, za śmiecanie jeziora), 2. brak oznakowania obszaru oraz informacji o obszarze Natura 2000, 3. wędkarstwo (niekontrolowane, amatorskie połowy ryb, mogące wpłynąć na stabilność populacji strzebli w zbiorniku, zmiana trofii wód zbiornika na skutek zanęcania ryb prowadzonego przez wędkarzy), <p>zagrożenia potencjalne:</p> <ol style="list-style-type: none"> 1. zmiany w sposobie użytkowania terenów wokół obszaru Natura 2000 prowadzące do lokalizacji w pobliżu zbiornika zakładów przemysłowych, ferm hodowlanych bądź intensywnej zabudowy mieszkaniowej, 2. zmiany składu fizyko-chemicznego wody i potencjalne zaburzenie dystroficznego charakteru jeziora, spowodowane działalnością człowieka w granicach obszaru Natura 2000 oraz w jego bezpośrednim otoczeniu (zwiększony dopływ biogenów ze zlewni), 3. zarastanie zbiornika przez roślinność torfotwórczą i narastanie pła, ograniczającego powierzchnię otwartej wody; 4. wypływanie zbiornika (obumieranie części roślinności w okresie zimowym i jej osiadanie na dnie zbiornika), 5. nadmierny dopływ biomasy do zbiornika, pochodzącej z sąsiadujących drzewostanów; 6. obniżenie poziomu wód gruntowych spowodowane działalnością człowieka w granicach obszaru Natura 2000 oraz w jego bezpośrednim otoczeniu (np. wybudowanie studni głębinowej lub zmeliorowanie terenu pod zabudowę); 7. interakcje międzygatunkowe (konkurencja pokarmowa strzebli z współbytującymi w zbiorniku karasiem pospolitym i karasiem srebrzystym), 8. możliwość przypadkowego lub celowego wprowadzenia do zbiornika ryb drapieżnych oraz niekontrolowana, spontaniczna inwazja gatunków obcych (drapieżników lub konkurentów pokarmowych i siedliskowych).

Załącznik nr 4

Cele działań ochronnych.

Przedmiot ochrony	Cele działań ochronnych
4009 *- Strzebla błotna (<i>Eupallasella percnurus Pallas, 1814</i>)	<ol style="list-style-type: none"> 1. Zapewnienie trwania stabilnej populacji strzebli błotnej zasiedlającej zbiornik wodny w obszarze Natura 2000. 2. Zachowanie parametrów siedliska gatunku na stanowisku we właściwym stanie ochrony. 3. Zachowanie strefy buforowej zbiornika dystroficznego w postaci pasa roślinności torfowiskowej oraz występujących w niej populacji rzadkich, zagrożonych i chronionych gatunków roślin.

Załącznik nr 5

Działania ochronne ze wskazaniem podmiotów odpowiedzialnych za ich wykonanie i obszarów ich wdrażania.

Lp.	Działania ochronne	Obszar wdrażania ²⁾	Podmiot odpowiedzialny za wykonanie
Dotyczące ochrony czynnej siedlisk przyrodniczych, gatunków roślin i zwierząt oraz ich siedlisk			
1.	Ochrona populacji strzebli przed eksploatacją wędkarską- egzekwowanie zakazu połowu ryb poprzez dorażne kontrole w okresie IV-X. Likwidacja nielegalnych pomostów wędkarskich.	Oddział 128c	Nadleśnictwo Kolbudy, RDOŚ w Gdańsku – po uzyskaniu środków
2.	Kontrola szczelności zasypania odpływu na pozostałościach rowu– na północnej granicy wydzielenia 128c. Kontroli dokonywać corocznie w czerwcu. W przypadku stwierdzenia nieszczelności podjąć prace naprawcze polegające na zamknięciu odpływu wody.	północna granica wydzielenia 128c	Nadleśnictwo Kolbudy – po uzyskaniu środków, RDOŚ w Gdańsku
3.	Zachowanie dotychczasowej funkcji terenu wokół obszaru Natura 2000 w użytkowaniu leśnym	Oddziały 127, 128, 129	Nadleśnictwo Kolbudy
4.	Zaniechanie wszelkich zabiegów hodowlanych, za wyjątkiem cięć sanitarnych i przygodnych w obrębie proponowanych nowych granic obszaru Natura 2000, przedstawionych na załączniku kartograficznym zamieszczonym pod tabelą.		
5.	Pozostawienie drzewostanu do sukcesji naturalnej na terenie objętym propozycją nowych granic obszaru Natura 2000, przedstawionych na załączniku kartograficznym zamieszczonym pod tabelą.	Część wydzieleń 127c i 128b	Nadleśnictwo Kolbudy
6.	Pozostawienie pasa drzewostanu ochronnego wokół zbiornika, wyłączonego z cięć zupełnych, z maksymalnym udziałem gatunków iglastych w ramach TSL , określonego pasem szerokości 30 m od proponowanych nowych granic obszaru Natura 2000, przedstawionych na załączniku kartograficznym zamieszczonym pod tabelą. ³⁾	Część wydzieleń 128b, 129b, 129a, 127c, 127f, 127d	Nadleśnictwo Kolbudy
7.	Stopniowe wprowadzanie zmian w strukturze gatunkowej upraw leśnych w wydzieleniach 127d i 127f, na korzyść gatunków iglastych, które zapewni zachowanie optymalnych warunków trwania dystroficznego zbiornika i ograniczy potencjalny, nadmierny dopływ biomasy i substancji odżywczych.	Wydzielenia 127d i 127f,	Nadleśnictwo Kolbudy
8.	Umieszczenie 4 tablic urzędowych i 2 informacyjnych w miejscach najczęstszego przekraczania granic obszaru Natura 2000, zawierających informacje o jego walorach, celu utworzenia i zasadach funkcjonowania oraz konserwacja tablic.	Cały obszar Natura 2000	RDOŚ Gdańsk we współpracy z Nadleśnictwem Kolbudy
9.	Ograniczenie wjazdu do lasu (ustawienie 2 szlabanów na zjazdach z drogi gminnej na drogi leśne/ konserwacja tablic)	Dojazdowe drogi leśne przed wjazdem na teren obszaru Natura 2000 – północno zachodni fragment wydzielenia leśnego 128b i południowy skraj wydzielenia 128b na granicy z wydzieleniem 129a	Nadleśnictwo Kolbudy – po uzyskaniu środków
10.	Informacja i edukacja społeczności lokalnej (ulotki, spotkania z prezentacją multimedialną)	Szkoły publiczne, Gminny Ośrodek Kultury, sale zebrania sołectwach wsi Hopowo, Wyczechowo	RDOŚ Gdańsk we współpracy z Urzędem Gminy Somonino
Dotyczące monitoringu stanu przedmiotów ochrony oraz monitoringu realizacji celów działań ochronnych			
11.	<u>4009 *- Strzebla błotna (<i>Eupallasea percnurus</i> Pallas, 1814)</u>	Oddział 128c	RDOŚ w Gdańsku

²⁾ Oddziały i wydzielenia leśna zgodnie z Planem Urządzania Lasu Nadleśnictwa Kolbudy na lata 2006-2015, leśnictwo Sarni Dwór, obręb Skrzyszewo

³⁾ Typ siedliskowy lasu zgodnie z opracowaniem „Zasady Hodowli Lasu”

	<p>Monitoring i ustalenie dynamiki stanu populacji strzebli błotnej oraz wykrycie ewentualnych zmian kierunkowych poprzez monitoring stanu ochrony gatunku (parametry: populacja, siedlisko, perspektywy zachowania) , z wykorzystaniem metody pułapkowej i Lincolna-Petersena</p> <p>Odłowy kontrolne co 2 lata zawsze w czerwcu- pierwsze badanie monitoringowe w 1 roku obowiązywania planu. Pomiary parametru siedlisko prowadzone być powinny co 3 lata, zawsze w połowie sierpnia - pierwszy monitoring w 3 roku obowiązywania planu.</p> <p>Należy zwiększyć częstotliwość odłowów kontrolnych (do corocznych) w przypadku stwierdzenia pogorszenia się oceny parametru „siedlisko” przy następujących wskaźnikach:</p> <ol style="list-style-type: none"> 1. powierzchnia lustra wody w sierpniu – obniżenie oceny do U1, 2. głębokość wody w sierpniu – obniżenie oceny do U1, 3. stopień zarośnięcia wody przez roślinność – obniżenie oceny do U2, 4. $\text{NH}_3/\text{NH}_4^+$, NO_2, NO_3, PO_4^- - stwierdzenie zawartości w wodzie kwalifikujące wskaźnik do oceny U1, 5. odczyn wody (pH) – obniżenie oceny do U2. ⁴⁾ 	Oddział 128c	RDOŚ w Gdańsku
Dotyczące uzupełnienia stanu wiedzy o przedmiotach ochrony i uwarunkowaniach ich ochrony			
12.	Uzupełnienie informacji o stanie populacji traszki oraz jej siedliska, zgodnie z metodyką monitoringu tego gatunku o którym mowa w art. 112 ust. 2 ustawy z dnia 16 kwietnia 2004 r. o ochronie przyrody, prowadzonego przez Głównego Inspektora Ochrony Środowiska- w okresie wiosennym (IV-V).	Zbiorniki wodne i ich otoczenie w Oddziałach nr 127, 128 i 129	RDOŚ w Gdańsku

⁴⁾ zgodnie z metodyką przyjętą do celów monitoringu, o którym mowa w art. 112 ust. 2 ustawy z dnia 16 kwietnia 2004 r. o ochronie przyrody, prowadzonego przez Głównego Inspektora Ochrony Środowiska (Makomaska-Juchiewicz M., 2010. Monitoring gatunków zwierząt. Przewodnik metodyczny. Część Pierwsza)



Lokalizacja planowanych działań ochronnych w obszarze Natura 2000.

Załącznik nr 6

Wskazania do zmian w oobowiązującym „Studium uwarunkowań i kierunków zagospodarowania przestrzennego gminy Somonino” dotyczące eliminacji lub ograniczenia zagrożeń wewnętrznych lub zewnętrznych, niezbędne dla utrzymania lub odtworzenia właściwego stanu ochrony siedlisk przyrodniczych oraz gatunków roślin, dla których ochrony wyznaczono obszar Natura 2000.

Lp.	Nazwa dokumentu	Wskazanie do zmiany
1.	Studium uwarunkowań i kierunków zagospodarowania przestrzennego gminy Somonino	W celu zapewnienia właściwego gospodarowania, umożliwiającego (zgodnie z art. 33 ust.1. ustawy o ochronie przyrody) zachowanie niepogorszonego stanu ochrony siedliska strzebli błotnej w trakcie najbliższej aktualizacji zapisów studium należy uwzględnić ustalenia: a) działki ewidencyjne nr 3126/4, 3127, 3127, 3128/1, 3129/1, 3128/2, 3129/2 należy zachować w użytkowaniu leśnym; b) w obszarze zlewni powierzchniowej nie lokalizować nowych terenów pod zabudowę; c) w strefie minimum 500 m wokół obszaru Natura 2000 dopuścić wyłącznie następujące funkcje terenu: użytkowanie leśne, ekstensywna zabudowa mieszkaniowa, użytkowanie rolnicze z możliwą lokalizacją elektrowni wiatrowych.
2.	Plan Urządzania Lasu dla Nadleśnictwa Kolbudy na lata 2006-2015	W celu ochrony siedliska strzebli błotnej- konieczność uwzględnienia działań związanych z prowadzeniem gospodarki leśnej, określonych w załączniku 5 do zarządzenia.